

Галина
Тулузакова

Николай Фешин:

Казань – Таос

К 1000-летию Казани

Коллекция произведений Николая Ивановича Фешина (1881–1955) – предмет особой гордости Государственного музея изобразительных искусств Республики Татарстан. Так полно его творчество не представлено ни в одном другом музее России.

Профессиональное образование Фешин получил в Императорской Академии художеств. В его творчестве нашли отражение многие течения искусства того времени, но стиль модерн, с его культом красоты, романтическим поиском национальных истоков и отсутствием жестких стилистических схем, оказался наиболее соответствующим эмоциональной натуре мастера. Точность восприятия в передаче природы соединялась в его работах с художественной маэстрией, с самоценностью пластических приемов. Имя Фешина можно поставить в один ряд с именами Ф.Малявина, А.Архипова, С.Малютина. В западном искусстве эта линия представлена творчеством А.Цорна, Д.Брейтнера, Д.Сарджента.

Портрет
Вары Адоратской
1914
Холст, масло
135 x 145

Portrait of Varya
Adoratskaya. 1914
Oil on canvas
135 by 145 cm

Фешин – художник многогранный и универсальный: он живописец, рисовальщик, скульптор, резчик по дереву, педагог. Во всех областях и раскрывался в равной степени ярко и талантливо. Причина того, что искусство Фешина все еще остается неизвестным широкому зрителю, отчасти состоит в том, что значительная часть жизни мастера прошла в США, куда он был вынужден уехать в 1923 году. Творчество Фешина, которого с полным основанием можно назвать русско-американским художником, вошло в контекст культуры американского Юго-Запада (American South West Art), и в первую очередь таосской художественной колонии. В то же время он сумел сохранить верность российским корням.

музее складывалась постепенно и ныне насчитывает 189 произведений живописи, графики, скульптуры и декоративно-прикладного искусства. Наиболее значительно представлены произведения, созданные до 1910 года и с 1914 по 1923 год. Это объясняется тем, что с момента возвращения в Казань после учебы в Санкт-Петербурге и вплоть до 1914 года Фешин активно участвовал в выставках в Европе и, особенно, в Америке. Подавляющее большинство работ продавались с выставок или отсылались непосредственно заокеанским коллекционерам. Первая мировая война оборвала международные контакты, и произведения, созданные в это время, остались в России, за исключением тех, которые художник забрал с собой при отъезде.

Начало музейному собранию было положено в 1919 году.

В 1923 году художник оставил на хранение в музее большеформатные

В судьбе мастера сыграло роль и еще одно обстоятельство: жизнь художника почти всегда была связана с провинцией. В России это была Казань, в Америке – Таос, затерянный в горах Нью-Мексико. Возможно, отчасти поэтому собрания фешинских работ в столичных музеях не очень велики – в Русском музее мастер представлен немногочисленными, но очень достойными работами, Третьяковская галерея обладает только двумя его живописными произведениями и несколькими рисунками. В Америке хранятся значительные собрания его работ в музейных и частных коллекциях штатов Нью-Мексико, Оклахомы, Техаса, Аризоны, Калифорнии, Индианы, Миннесоты.

В России центром сохранения и изучения фешинского наследия стала Казань. Коллекция фешинских работ в

Н.И.Фешин.
1910-е

Nikolai Fechin.
1910s



Galina
Tuluzakova

Nikolai Fechin

Kazan – Taos Celebration of the 1000th Anniversary of Kazan

Today, the name of Nikolai (Nicolai) Fechin is still little known to the Russian public – yet this talented and appealing artist was equally gifted in painting, draughtsmanship, wood carving, sculpture and the teaching of art. His work reflects a number of contemporary trends, although art nouveau, with its love of beauty, romantic quest for national roots and lack of a rigid stylistic models was to prove the most appropriate form for this master.

Born in 1881 in Kazan, capital of Tatarstan, Fechin trained as an artist at the St. Petersburg Academy of Arts. Returning to Kazan after his studies, he took part in numerous European and American exhibitions. The majority of works from this time were either sold at these events, or sent abroad to foreign collectors. With the beginning of World War I, such international connections were severed: paintings created during and immediately after the war remained in Russia. In 1923, the artist was forced to emigrate: Fechin left for America, taking some of his canvases with him. For this reason, the years prior to 1910 and the period between 1914 and 1923 are the stages in Fechin's career best represented in Russian museums.

Катенька ▶
1912
Холст, масло
54,7 × 51,4

Катенка ▶
1912
Oil in canvas
54,7 by 51,4 cm

Nowhere is Fechin's art as extensively exhibited or as carefully studied as in Kazan. His legacy remains the pride of the State Museum of Fine Art of the Tatarstan Republic. No other Russian museum can boast such a number of his works; built up gradually over the years, this collection now numbers 189 drawings, paintings, sculptures and applied art pieces by Fechin.

The collection was begun in 1919. In 1923, Fechin left the museum several sketches and three large works: "Vill-

age Fete (The Showering)" (1911), "The Slaughter-House" (1919) and the "Portrait of the Artist's Father" (1918). Due to the efforts of museum workers, the collection increased significantly in the 1960s and 1970s. In 1976 Eya Fechina-Brenham donated a group of canvases, sculptures and magnificent charcoal drawings created in the USA. This meant that quite a number of Fechin's masterpieces now graced the walls of the Kazan museum, whose Fechin memorial room became well-known in artistic circles.



Н.И.Фешин
в мастерской Казан-
ской художественной
школы. 1910-е

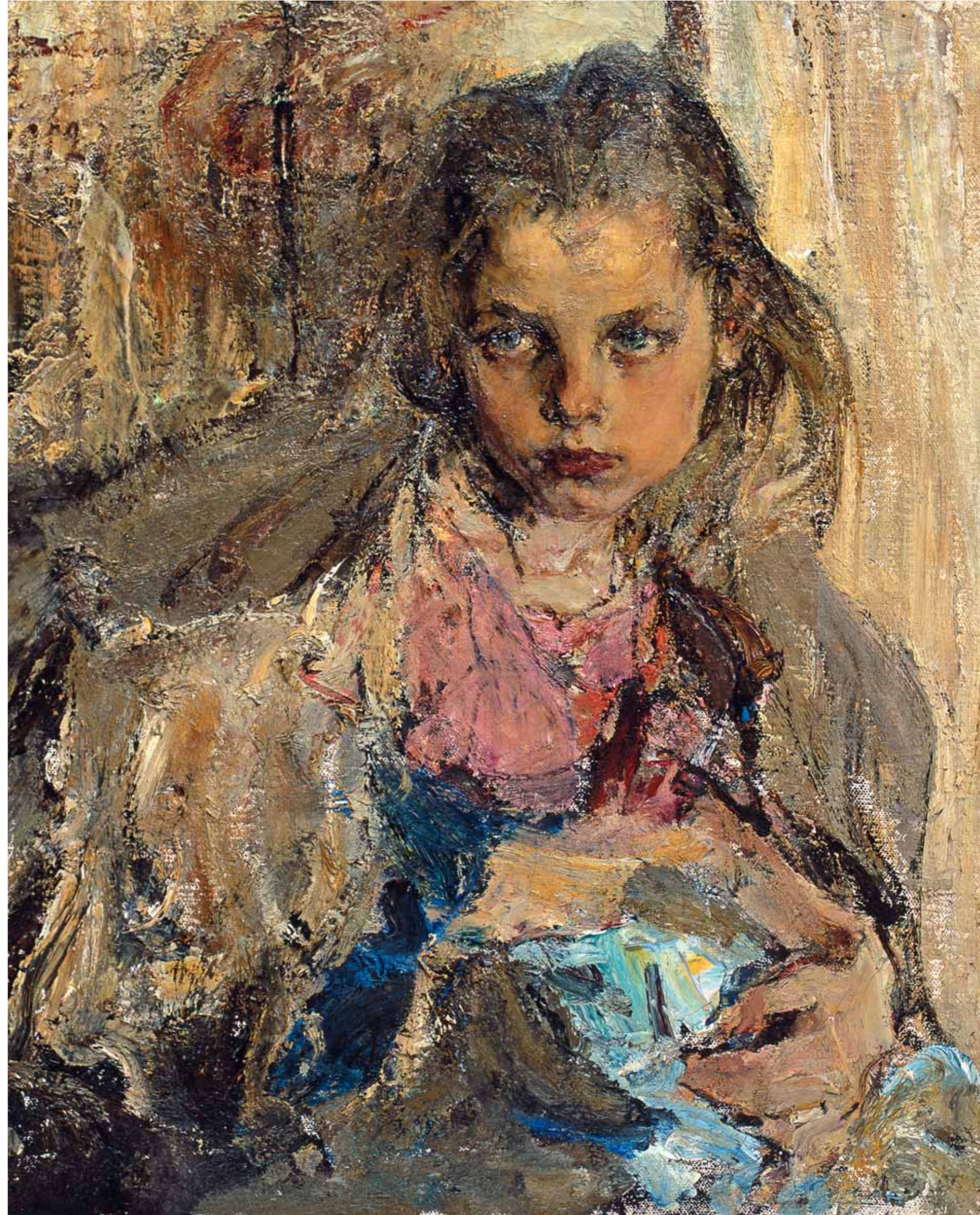
Nikolai Fechin
in his studio of the
Kazan Art School.
1910s

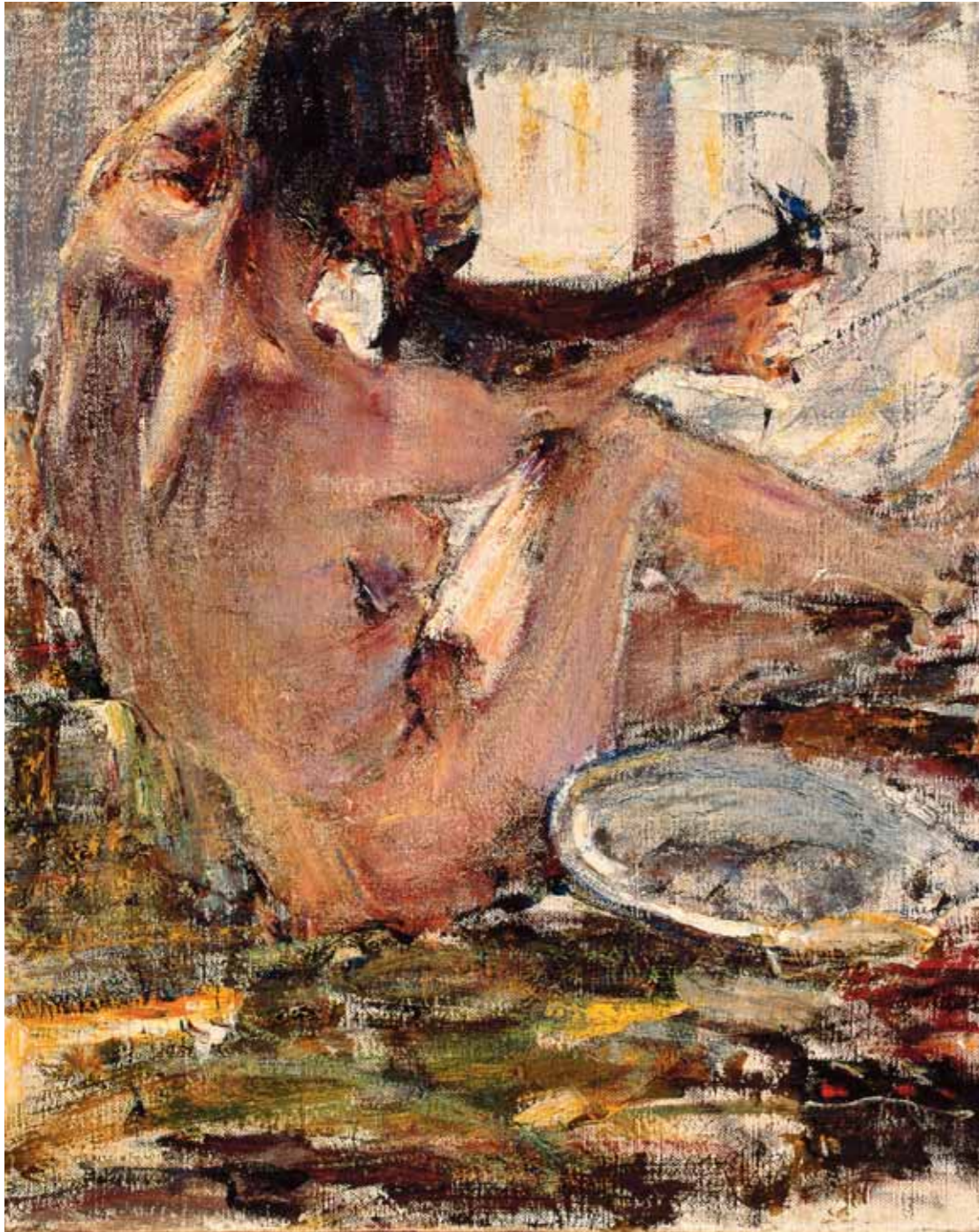
The "Russia's Golden Map" exhibition at the Tretyakov Gallery includes brilliant works by Nikolai Fechin. Among these are the superb unfinished portrait of Nadezhda Sapozhnikova from 1916, showing the model seated at the piano, and the 1915 portrait sketch. Sapozhnikova played a vital role in Fechin's career: in Kazan, she was at once his friend, pupil and patron. Her magnificent studio was a regular meeting place for tutors and students of the Kazan School of Art. Here, they were able to paint and discuss art in an informal atmosphere. Many of Fechin's portraits, including those of Sapozhnikova, were produced here.

For Fechin, beauty lay in individuality. The artist never attempted to correct or improve that which was created by nature. His portraits of Sapozhnikova force the viewer to consider the arbitrary nature of our ideas on beauty. He likes to totter on the brink. For him, there is no set model: discordant, incongruous images can also be beautiful.

The unfinished nature of the 1916 portrait lends it an added charm. Fechin left many unfinished works: whether deliberately or by chance, it is difficult to tell. Without a doubt, such paintings serve to accentuate the creative process, showing it to be no less important than the end result. Fechin allows us to follow the birth of his compositions, living organisms in which all elements are equally important. The vigorous charcoal etching and temperamental brushstrokes create dynamic images. Adhering to a vital principle of art nouveau, Fechin always strove to capture the organic life of what he saw rather than the mere form. His broad, sweeping strokes are in fact the product of a concrete inner vision.

One of the artist's most meaningful portraits is that of his father created in 1918. Ivan Fechin is shown seated on the arm of a massive armchair, his coarse sheepskin coat contrasting oddly





произведения («Обливание», 1911; «Бойня», 1919; «Портрет отца», 1918). Коллекция существенно пополнилась в 1960–1970-е годы в результате активной собирательской деятельности сотрудников музея. Благодаря дару Ии Николаевны Фешиной-Бренхам в 1976 году в наши фонды поступили работы американского периода – живописные полотна, скульптура и, что особенно ценно, великолепные рисунки углем. В результате, в ГМИИ РТ оказались многие из шедевров Фешина, а мемориальный зал художника стал визитной карточкой музея.

К числу его блестящих полотен, несомненно, можно отнести портреты Надежды Михайловны Сапожниковой – неоконченный, где модель изображена

сидящей за роялем (1916), и эту (1915). Сапожникова играла важную роль в казанский период жизни Фешина, будучи не только его ученицей, но другом и меценатом. В превосходной мастерской Надежды Михайловны собирались преподаватели и ученики Казанской художественной школы, продолжая в более свободной и неофициальной обстановке занятия и разговоры об искусстве. Здесь Фешин написал многие портреты, в том числе и те, где был запечатлен облик хозяйки мастерской. Красота для Фешина чаще всего совпадала с индивидуальностью, он не подправлял созданного природой. Есть еще одна любимая идея, которая находит отражение в портретах Сапожниковой – условность наших

Ню. Этюд. 1914
Холст, масло
57,6 × 46,7

Nude. Sketch. 1914
Oil on canvas
57.6 by 46.7 cm

with his surroundings. Just as tailcoats and regalia served in classical portraits to denote social status, the sheepskin helps create a powerful and convincing image of a Russian artisan. Nikolai Fechin always showed tremendous respect for his father. Thickset and strong, this man devoted his entire life to his work, which in turn brought him wisdom, stability and the power to accept life with all its privations.

One of Fechin's undisputed masterpieces is his portrait of Varya Adoratskaya. Created in 1914, at its very first exhibitions "Varenka" drew comparisons with Serov's famous "Girl with Peaches". The two canvases do have much in common – similar subjects, similar technique, and, above all, the same mood of peace, tranquillity and happiness.

In 1917, Fechin produced a string of very different female portraits: exotic and precious, they glitter like jewels. These are the portrait of Tamara Popova, Fechin's pupil at the Kazan School of Art; "M-lle Girmonde. Manicure Lady" (Taos, USA); "Lady with Cigarette" (private collection, USA); "Masha Bystrova" (the Grigoriev Museum of Art and History, Kozmodemyansk); "A Young Woman" (private collection, USA) and another "Lady with Cigarette" – a portrait of Litvin (location unknown).

Thick, fragmented strokes fill the canvas like a mosaic. Far from being lost or dissolved, form gathers volume and depth. The women in these paintings are like colourful tropical birds. This culture, this whole way of life was shortly to be destroyed, but here, refinement and aestheticism are taken to extremes. Fechin's sparkling, multifaceted shades put one in mind of precious stones. Using a minimal number of colours, he creates a multitude of complex tones of grey.

The portrait of Marusya Burlyuk, created in October 1923, came into being as a result of Fechin's chance meeting with the artist David Burlyuk in the New York subway. Despite their different styles, both painters had previously attended the Kazan School of Art, Burlyuk enrolling three years after Fechin. Now in New York, they lived near each other and, as it turned out, their children went to the same school. Fechin suggested that Burlyuk pose for him. The finished portrait, a real masterpiece, is now in the Santa Fe Museum of Fine Art, New Mexico. Fechin also produced two portraits of Burlyuk's wife Maria, known affectionately as Marusya. One of these, the gift of Eya Fechina-Brenham, is now in the Tatarstan Museum of Fine Art.

представлений о прекрасном. Для Фешина не существует заданных стандартов, он любит балансировать на грани, его понятие красоты столь всеохватно, что вбирает в себя и дисгармоничные явления.

Особое обаяние придает портрету его незавершенность. Фешин часто не заканчивал свои работы. Бывает трудно выявить, где это происходило случайно, где сознательно. Прием *non finito* позволял обнажить творческий процесс, сделать его не менее важным, чем окончательный результат. Художник давал возможность увидеть, как композиция рождается, подобно живому организму, в котором одинаково важны все элементы. Стремительные угольные штрихи, темпераментные движения кисти приносят в законченный образ внутренний динамизм. У Фешина всегда ярко проявлялась любимая идея модерна – подражание не формам как таковым, но органике их жизни. Интересно, что кажущаяся небрежность и размашистость живописной поверхности на деле подчинена строго выверенной внутренней конструкции.

Один из самых ярких образов – «Портрет отца» (1918), к которому художник всегда относился с глубоким уважением. Иван Фешин изображен сидящим на подлокотнике массивного кресла в интерьере, так что надетый на нем тулуп кажется не очень мотивированным мизансценой, выбранной автором. Но как в классических парадных портретах камзолы, фраки и регалии обозначали социальный статус, так и здесь тулуп нужен, чтобы создать исполненный внутренней значимости образ русского мастерового. Фешин подчеркивает крепкую крепость человека, вся жизнь которого – это труд, дающий и устойчивость, и мудрость, и приятие жизни со всеми ее тяготами.

Безусловным фешинским шедевром является портрет Вари Адоратской (1914). Уже при первых появлениях на выставках его связывали с известным полотном В.А.Серова «Девочка с персиками». В этих произведениях действительно много общего. Объект изображения, выразительные средства, но главное – настроение, та атмосфера равновесия, гармонии и счастья, которая составляет сущность обоих образов.

Портрет Тамары Поповой, ученицы Фешина по Казанской художественной школе, стоит в ряду портретов 1917 года: «М-лэ Жирмонд. Дама за



В бондарной мастерской. 1914
Холст, масло
54,5 × 69,2

In the Cooperage. 1914
Oil on canvas
54.5 by 69.2 cm

Портрет Миши Бардукова. 1914
Холст, масло
46,5 × 50,3

Portrait of Misha Bardukov. 1914
Oil on canvas
46.5 by 50.3 cm



Most of Fechin's life was spent away from capital cities. In Russia, he lived mostly in Kazan; in the USA, his home was Taos, a small town in the hills of New Mexico. In 1955, he died in Santa Monica, California. This may partly explain why Fechin is so poorly represented in major museums. St. Petersburg's Russian Museum possesses very few of his paintings, although those it owns are excellent. The Tretyakov Gallery can only boast two paintings and several drawings. In America, most of Fechin's works are to be found in the museums and private collections of New Mexico, Oklahoma, Texas, Arizona, California, Indiana and Minnesota.

Fechin can truly be called a Russian-American painter. His contribution to the Taos art colony, and indeed, the whole of American South-Western art, is considerable. At the same time, he remained true to his Russian roots.

For Fechin, the humanistic values of classical art and the plastic innovations of the 20th century are equally important. Combining a precise portrayal of nature with artistic mastery and plastic methods, he puts one in mind of Filipp Malyavin, Abram Arkhipov and Sergei Malyutin. In Western art this approach is represented by Anders Zorn, George Hendrik Breitner and John Singer Sargent.

At the heart of his work is mankind with all its different "faces": the children of nature, the product of culture. Fechin communicates to us the pure joy of art, the exultation in spreading paint on canvas or tracing forms on paper. Through his work, we are reminded of the joy and beauty of living.

Портрет Натальи Николаевны Кротовой. 1923
Холст, масло
37,3 × 35,2

Portrait of Natalia Krotova. 1923
Oil on canvas
37.3 by 35.2 cm

Портрет Надежды Михайловны Сапожниковой. Этуд. 1915
Холст, масло
55,4 × 50,7

Sketch for the Portrait of Nadezhda Sapozhnikova. 1915
Oil on canvas
55.4 by 50.7 cm

Автопортрет. 1920
Холст, масло
67,8 × 64,2

Self-portrait. 1920
Oil on canvas
67.8 by 64.2 cm



маникюром» (Таос, США), «Дама с сигаретой» (частная коллекция, США), «Маша Быстрова» (Козьмодемьянский художественно-исторический музей им. А.В.Григорьева), «Молодая женщина» (частная коллекция, США), «Портрет Литвин» (местонахождение неизвестно), – в которых явно усиливаются тенденции к изощренности, манерности. Эти женщины вызывают ассоциации с яркими экзотическими птицами, а живопись переливается, как драгоценные камни. Дробные широкие мазки заполняют плоскость холста как мозаика, но при этом форма не уплощается и не растворяется, а напротив, ошутима ее плотность и объем. В предчувствии крушения этого «стиля жизни», этой тонкой культурной прослойки, жажда изящества и эстетизм интенсифицируются до предельных значений. Колористические задачи здесь самоценны. Фешин организует весь холст, используя минимальное число красок, сложное сочетание которых рождает богатую гамму серого. Чистота и переливы цвета, его свечение превращают картину в драгоценность.

Появлению «Портрета Маруси Бурлюк», который был написан в октябре 1923 года, предшествовала неожиданная встреча с Давидом Бур-

люком в нью-йоркском метро. Впервые жизненные пути столь разных живописцев пересеклись в Казанской художественной школе, куда Давид Бурлюк поступил на три года позже Фешина. Оказавшись в эмиграции, они, как выяснилось, живут недалеко друг от друга и даже водят детей в одну школу. Фешин предложил Давиду Давидовичу позировать. В результате появился еще один шедевр художника. Законченный портрет Д.Д.Бурлюка хранится в Музее изобразительных искусств Санта-Фе, Нью-Мексико. Тогда же были написаны и два портрета жены Бурлюка, Марии Никифоровны (Маруси), один из которых находится в собрании ГМИИ РТ (дар Ии Николаевны Фешиной-Бренхам).

В творчестве Фешина равно важны гуманистические ценности классического искусства и тяготение к пластическим новациям, столь значимым для XX века. Смысловый центр его искусства – это человек в разных ипостасях. Человек как создание природы, человек как создание культуры. И собственно радость творчества, когда краска, положенная на холст или игра линии на бумаге прекрасны сами по себе, позволяет нам вновь ощутить радость и красоту бытия.

